

图 169 锥唇吻沙蚕 *Glycera onomichiensis* Izuka  
a. 疣足后面观。

(143) 细弱吻沙蚕 *Glycera tenuis* Hartman, 1944 (图 170)

*Glycera tenuis* Hartman, 1944a: 254, pl. 21, figs. 23, 24; 1950: 71—72, pl. 10, figs. 1, 2;  
乌沙科夫、吴宝铃, 1962a: 6, 图版 II, C—D.

**标本采集地** 青岛沙子口潮间带。

**形态特征** 最大的标本长度约 75mm, 宽 2mm。体色为灰橄榄色或黑色。头部凸出甚长, 圆锥形, 其表面有不太明显的环轮。吻上覆有很多具皱纹的乳突。疣足具 2 个前唇和一个圆的后唇。无鳃。背须小, 圆形, 似乳房状; 腹须很大, 类似疣足前唇上舌。刚毛有复型刚毛和简单型两种。

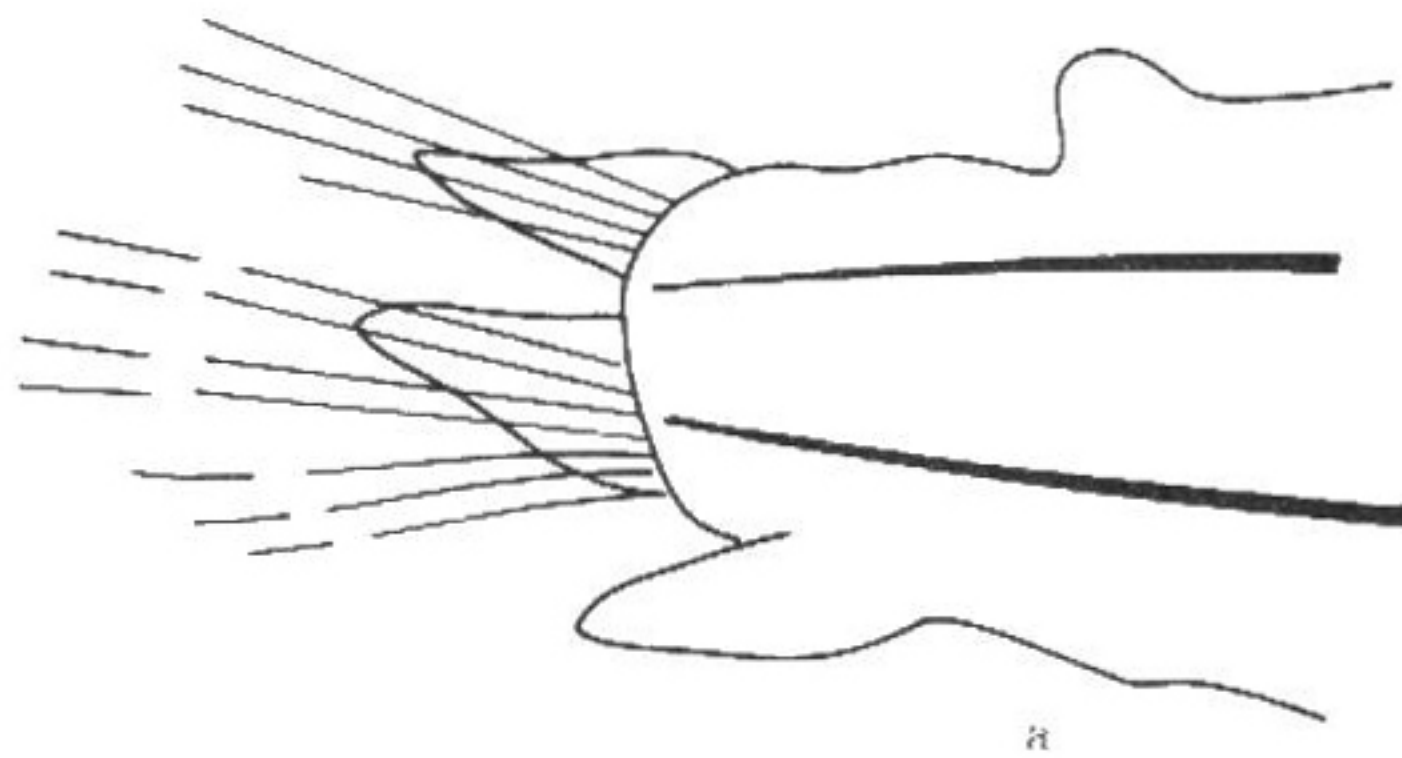


图 170 细弱吻沙蚕 *Glycera tenuis* Hartman  
a. 疣足前面观。

**地理分布** 黄海, 加利福尼亚沿岸都有分布。

(144) 头吻沙蚕 *Glycera capitata* Oersted, 1843 (图 171)

*Glycera capitata* Oersted, 1843; Fauvel, 1923: 385—386, fig. 151, a—e; Fauvel, 1939: 342—343; Berkeley, 1948: 38, fig. 52; Hartman, 1950: 76—77, pl. 11, figs. 1—4; Ушаков, 1955:

171. рис. 46, A; 乌沙科夫、吴宝铃, 1962a: 6—7; Imajima et Hartman, 1964: 161, pl. 35, fig. d.

**标本采集地** 烟台, 青岛, 黄海潮间带至潮下带 73m 水深。

**形态特征** 最大的标本体长约为 90mm, 宽为 1—2mm, 每个体节具有 2 或 3 个环轮。疣足具两个前唇和 1 个宽耳短的后唇, 前上唇小而圆锥形, 前下唇明显比上唇长。口前叶圆锥形并具有 8 个环轮。吻上覆有长杯状和短的圆锥形乳突。背须短, 远离疣足背面基部; 腹须较长、圆锥形。无鳃。

**地理分布** 黄海烟台、青岛; 大西洋西部, 地中海, 北极海, 太平洋东岸, 在太平洋西岸从日本至南海北部湾, 以及南极都有分布。

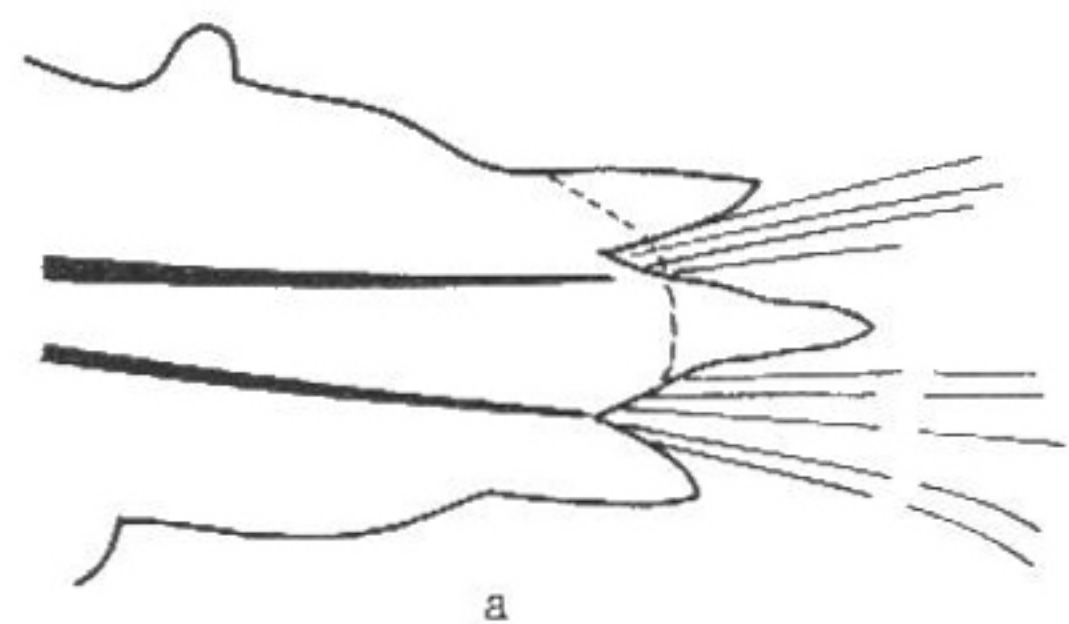


图 171 头吻沙蚕 *Glycera capitata* Oersted  
a. 疣足前面观。

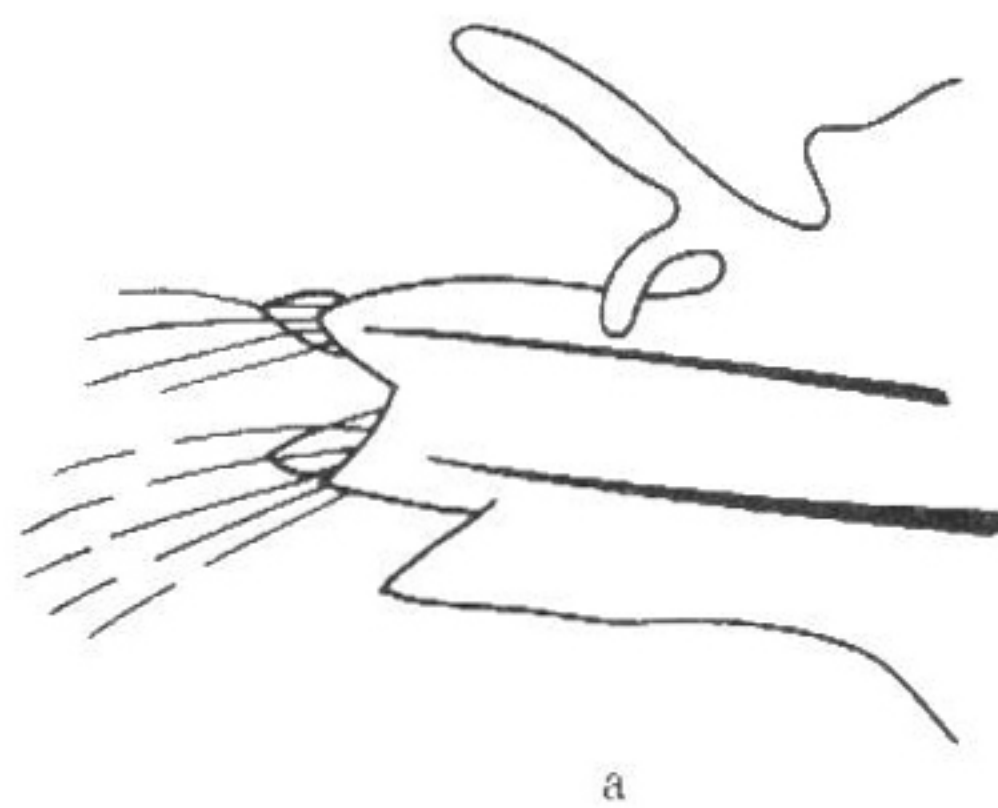


图 172 普吻沙蚕 *Glycera prashadi* Fauvel  
a. 疣足后面观。

#### (145) 普吻沙蚕 *Glycera prashadi* Fauvel, 1932 (图 172)

*Glycera prashadi* Fauvel, 1932: 126, pl. V, figs. 1—8; Day, 1951: 35; Fauvel, 1953: 294, fig. 150, a—h; Imajima et Hartman, 1964: 163; Day, 1967: 359—360, fig. 16. 2, d—f.

**标本采集地** 南海西沙群岛永兴岛。

**形态特征** 体长达 50mm, 宽 2.5—3mm。口前叶圆锥形, 大约由 10—13 个环轮组成。全部体节都具双环轮。吻部覆有一种圆柱形乳突, 这种乳突其末端为指甲状。颚翅有一三角形的突起和一长棒状突起。疣足有两个前唇和两个后唇; 两个前唇大小相等、都较尖而且比后唇长; 两个后唇末端也较尖, 大小也相等。鳃不能伸缩, 大约从第 30 体节开始出现至体后倒数 14—15 节止, 其鳃丝数目为 1—5 个分支; 鳃丝位于疣足背须下面。腹须长, 圆锥形并比后下唇短。

**地理分布** 本种分布于阿拉伯海, 印度-太平洋区的南日本和南海。